

Rapport d'activités 2025-2026

Orientations 2026-2027



Table des matières

2

1

LE CENTRE

Mot de la présidence	3
Mot de l'équipe	4
Mission et mandats	5
Nos valeurs	6
Nos approches orientées par la B.U.P	7
L'action communautaire autonome	8
Portrait du Centre	9

2

LES ACTRICES DE CHANGEMENT

Les travailleuses	10
Les membres	11
Les Essenci'Elles	12

3

UN MILIEU DE VIE

Le milieu de vie	13
Écoute, aide et accompagnement	15
Les activités éducatives	16
Les actions collectives	19
La vie associative	20
Notre action en violence	24
Financement et contributions	25

4

LE DÉVELOPPEMENT

Les communications	27
Partenariats	28
Représentations et concertations	29
Formations et ressourcement	31
Bilan des orientations 2024-2025	32
Les orientations 2025-2026	33

Mot de la présidence 3

Chères membres,

Cette année encore, le Centre Au Cœur des Femmes a honoré sa mission avec rigueur et passion. Pour réaliser cette mission, l'équipe doit constamment s'outiller et collaborer avec le réseau communautaire. Les travailleuses siègent sur diverses instances, participent à des comités, suivent des formations et assistent à des colloques. Sur le terrain, elles conçoivent, préparent et animent trois programmations d'activités gratuites par année. Leur expertise s'exprime aussi dans l'analyse des nouvelles lois gouvernementales. Elles doivent concevoir des documents de vulgarisation pour s'y conformer et s'assurer de leur application au sein du centre. Toujours dans un souci d'aller vers la population, le Centre a déployé cette année un sondage crucial pour évaluer les besoins actuels. Nous vous invitons d'ailleurs chaleureusement à visiter notre page Facebook pour le remplir, vous y abonner et découvrir nos activités.

L'année a été marquée par l'apport exceptionnel de nos 29 bénévoles, les Essenci'elles. Elles ont participées activement à la réalisation de la mission par diverses tâches et la création d'objets artisanaux vendus lors de différents événements. Nos bénévoles ont également contribué à la naissance de « Rose », la fille de feu Martine, une marionnette géante symbolique née de la Marche Mondiale des Femmes. Rose a fièrement représenté le centre lors du grand rassemblement du 18 octobre 2025 devant le Parlement de Québec.

La somme de travail abattue par nos trois travailleuses est tout simplement hors du commun. Elles font face à des situations aussi uniques et complexes qu'il y a de femmes qui franchissent nos portes. Pour répondre efficacement à la notoriété grandissante du centre et à la charge de travail actuelle, l'embauche de deux employées supplémentaires est devenue une nécessité absolue qui ne peut être répondu sans une augmentation significative du financement à la mission de base. Ce travail est une vocation portée par des femmes passionnées. Malheureusement, ce dévouement se bute à un manque de ressources généralisé. À l'instar de tout le milieu communautaire qui œuvre auprès des populations vulnérables, nos travailleuses sont « au boutte ». C'est tout le réseau qui crie justice!

À l'automne, nous élirons un nouveau gouvernement. La force du nombre est notre meilleur outil de changement. Si nous unissons nos voix pour revendiquer haut et fort les besoins criants de notre région, les décideurs devront agir. Exigeons le financement à la mission globale à la hauteur des services que le communautaire autonome offre au « vrai monde ». Il en va de la survie de nos organismes et de la santé de celles qui les portent.

Je vous invite fortement à lire ce rapport d'activité pour mesurer l'ampleur du travail accompli et découvrir les services offerts. N'hésitez pas à passer nous voir au Centre ! Vous constaterez la chaleur de notre accueil, et pourrez admirer notre cour arrière, désormais dotée d'une magnifique clôture qui la rend encore plus coquette.

Passez un bel été !

Micheline Carpentier
Présidente

Mot de l'équipe

4

Cette année encore, le Centre Au Cœur des femmes a battu au rythme d'un engagement qui ne s'essouffle pas, malgré un contexte social et politique de plus en plus exigeant. Si nous devons retenir un mot pour qualifier notre quotidien, ce serait la cohésion. C'est cette force collective qui nous permet de transformer chaque défi en une opportunité de croissance pour notre organisme.

Notre vie associative se veut de plus en plus transversale, brisant les silos pour que chaque membre, chaque militante, trouve sa place au sein de nos actions. Ce souci de la relève nous a habités tout au long de l'année, particulièrement au sein de nos comités où de nouvelles voix s'élèvent pour porter le flambeau. Cette transmission s'est aussi concrétisée par l'accueil de stagiaires, dont nous avons accompagné l'apprentissage avec la conviction que former la relève féministe est un acte politique en soi.

Le travail rigoureux sur notre sondage nous a permis de rester ancrées dans la réalité des femmes, alors que nous naviguons dans un climat mondial inquiétant. La montée de la droite, l'exacerbation des violences faites aux femmes et aux personnes marginalisées, ainsi que la déresponsabilisation croissante de l'État, impactent directement notre quotidien et celui de nos participantes. Face à ce désengagement des services publics, nous multiplions les implications dans divers regroupements, tant au niveau de la gestion que des luttes collectives, pour assurer la poursuite de nos combats avec un NOUS fort.

Rien de tout cela ne serait possible sans un travail étroit avec nos partenaires et l'appui indéfectible de notre communauté. Nous tenons à remercier du fond du cœur toutes celles qui œuvrent à nos côtés. Que vous soyez bénévoles, membres, militantes ou alliées, c'est votre présence et votre engagement qui nous donnent du souffle quand la route devient ardue.

La fatigue est réelle et les besoins sont immenses. Même « à boutte », on se tient debouttes ! Encore et toujours, tant que toutes les femmes ne seront pas LIBRES !

Sonia, Sandra et Véro



Mission et mandats

5

Notre mission est d'offrir un lieu d'appartenance et de transition, une alternative à l'isolement des femmes, un réseau d'éducation et d'action. Faisant preuve de polyvalence, nous n'intervenons pas sur une problématique en particulier mais sur l'ensemble des conditions de vie des femmes.

De l'accompagnement individuel aux activités de groupe, en passant par tout ce que le milieu de vie offre, tout est orienté dans le but de propulser collectivement vers l'autonomie.



L'ensemble des stratégies d'actions visant à défendre et promouvoir les droits et intérêts des femmes dans une perspective de changement social.

Les actions menées et appuyées peuvent se situer aux plans local, régional, national et mondial.

Les activités de sensibilisation, d'information, de conscientisation et de formation; l'animation culturelle; la formation par l'action; la participation à la vie associative. L'éducation populaire autonome féministe intersectionnelle (L'ÉPAFI) est privilégiée dans l'ensemble des activités éducatives.

L'ÉPAFI

favorise la mise en commun et la valorisation des connaissances et de l'expérience que les femmes tirent de leur vécu.

Nos valeurs

6

L'autonomie Chacune porte en elle des solutions adéquates aux embûches sur son chemin et possède les capacités de décider et de faire ce qui est le mieux pour elle-même.

L'égalité/l'équité Le respect des droits des femmes et la promotion de l'égalité. Comme plusieurs facteurs affectent la réalisation de l'égalité (ce qui n'empêche pas la réalisation de la justice) l'équité est mise de l'avant par le Centre pour prendre des décisions afin d'être juste et équitable.

La solidarité Se définit comme une relation d'aide mutuelle basée sur l'empathie et la poursuite d'objectifs communs grâce à une conscience partagée des problématiques. Les actions solidaires reposent sur le principe d'entraide au sein du groupe, de la communauté et du milieu de vie.

« Seule on va plus vite, ensemble on va plus loin ! »

Le respect Considérer l'autre telle qu'elle est à l'égard de son rythme et de son unicité, à chaque instant, en prenant soin d'ajuster ses paroles et comportements de manière bienveillante.

L'engagement Sentiment d'appartenance et d'implication envers son propre cheminement, le bon fonctionnement et la mission du Centre.

La justice sociale Croire et revendiquer des droits équitables pour toutes. Nous savons que les problématiques individuelles découlent de problèmes sociaux et politiques et nous avons le devoir de nous mobiliser pour faire valoir ces droits.



Nos approches orientées par la Base d'unité politique de (la B.U.P.)⁷

L'orientation féministe

Par cela, on entend :

- favoriser une prise de conscience des stéréotypes sexistes;
- favoriser une prise de conscience des causes sociopolitiques des problèmes rencontrés individuellement, ce qui a pour effet de déculpabiliser les femmes;
- avoir confiance dans le potentiel de chaque femme, valoriser ses connaissances, ses expériences;
- préciser le rôle des travailleuses de façon à développer des rapports égalitaires et équitables entre elles et les participantes;
- soutenir les femmes dans des démarches d'autonomie leur permettant d'acquérir plus de pouvoir sur leur vie;
- respecter leur cheminement et leurs choix;
- stimuler l'entraide, le soutien et la solidarité entre les femmes;
- rechercher des solutions collectives aux besoins et intérêts des femmes;
- susciter la participation des femmes à la vie démocratique et sociale.

Une approche globale et non-compartmentée

Au Centre, on refuse de découper la réalité des femmes en mille et une problématiques isolées les unes des autres. On favorise une intervention sur toutes les facettes de la vie des femmes misant sur ce qu'elles perçoivent individuellement et collectivement de leur situation et de leurs expériences.

Une approche d'éducation populaire autonome féministe intersectionnelle (ÉPAFI)

À travers les services, les activités éducatives, l'action collective et la vie associative, on favorise des démarches d'apprentissage et de réflexion critique qui amènent les femmes à une prise de conscience individuelle et collective de leurs conditions de vie. Ces démarches leur donnent les moyens d'avoir plus de pouvoir sur leur quotidien, d'améliorer et de transformer les conditions affectives, sociales, économiques, politiques et culturelles dans lesquelles elles vivent. Conséquemment, cela permet aux femmes de se percevoir elles-mêmes comme agentes de changement et citoyennes actives qui participent à la vie démocratique et sociale de leur milieu.



Notre organisme répond aux besoins de la communauté visée par sa mission. Il participe à des luttes visant des changements à caractères politiques ou conduisant à une plus grande justice sociale et au respect des droits.



Notre organisme est reconnu dans sa communauté et il a des liens avec d'autres organismes ou partenaires. Notre CA représente bien la communauté visée par notre mission.



Notre organisme encourage l'engagement de ses membres et favorise leur participation dans la vie de l'organisme. Nos membres sont consultés, nous avons un conseil d'administration et divers comités actifs et une assemblée générale annuelle vivante !



Notre organisme met à contribution les expériences et compétences de chacune et permet des prises de conscience individuelles et collectives. L'éducation populaire autonome féministe intersectionnelle (ÉPAFI) permet d'agir ensemble dans le but de faire changer les choses.



Notre organisme contribue de manière non partisane aux débats sociaux et mène des luttes pour améliorer les conditions de vie des femmes. Il aide les femmes à se mettre ensemble pour faire respecter leurs droits et combattre les discriminations qui s'exercent contre elles.



Notre organisme a des approches qui font appel à l'initiative des personnes qui participent à ses activités. Il agit sur l'ensemble des causes qui sont à la base de la situation des personnes auprès desquelles l'organisme intervient.



Notre organisme adhère aux revendications communes du mouvement d'action communautaire autonome lanaugeois et québécois notamment pour un meilleur financement à la mission des OCA, le respect de la politique gouvernementale sur l'action communautaire et une meilleure justice sociale.



Notre organisme fait de la prévention en misant sur l'intégration sociale, le renforcement du potentiel des individus, la solidarisation des collectivités et l'amélioration de la qualité de vie des citoyens et des citoyennes.

Portrait du Centre

9

Depuis 1989, le Centre agit comme un pilier en Matawinie. C'est un organisme à but non lucratif créé par, pour et avec les femmes. Fort de 36 ans d'expérience, il soutient activement les citoyennes de St-Jean-de-Matha, Ste-Émélie-de-l'Énergie, Ste-Béatrix et St-Félix-de-Valois à travers une mission qui vise à :



Prendre soin de soi



S'entraider



S'outiller



Agir ensemble

« C'est un milieu qui m'a offert un espace pour partager mon vécu et qui m'a accueilli avec douceur et sans jugement. Merci à toutes les travailleuses et aux femmes impliquées, vous faites un travail indispensable pour la société. »

L'accessibilité est au cœur de notre approche : l'ensemble de nos activités sont offertes gratuitement. En accueillant des femmes de tous horizons, le Centre favorise une réelle mixité sociale qui enrichit nos échanges et renforce notre solidarité collective et valorise le bagage expérientiel de chacune.

Ouvert du lundi au jeudi
de 9h00 à 16h00.

Cela représente 43 semaines
cette année.

Nous proposons aussi une soirée thématique par mois et quelques activités le week-end afin de permettre à toutes les femmes de participer, peu importe leur emploi du temps.

« Un milieu sain, à l'écoute attentive des besoins des femmes qui a détecté chez moi un problème de santé, ce qui a évité des complications. Merci pour les ateliers, pour tous les services et la chaleur. Vous embellissez notre vie ! »

Au Centre, l'accessibilité est plus grande que les heures d'ouvertures. Par l'implication des membres, du covoiturage et plusieurs autres actions d'entraide. La créativité opère afin que chaque femme qui le veuille ait accès au Centre, s'y sente bien reconnue et contribue à sa façon comme citoyenne active et actrice de transformation sociale.

Les Travailleuses

10

Portées par les valeurs féministes et une croyance profonde dans le potentiel des femmes, chacune d'elles s'implique activement dans la vie du Centre et avec les partenaires, afin d'être à l'écoute des besoins et réalités des femmes pour orienter les actions et les interventions.

Pour nous, l'intervention n'a pas de frontières : elle se vit lors d'une rencontre officielle, qu'elle soit formelle : lors d'une écoute, d'une rencontre individuelle, des activités éducatives, l'animation de comités ou par messagerie. Mais aussi informelles : sur le perron, dans une voiture ou autour d'un café dans la cuisine. Chaque interaction est une occasion de reconnaître et de soutenir les femmes dans leur parcours unique.

Cette polyvalence se reflète aussi dans notre gestion interne : si l'accueil, l'écoute, l'accompagnement, les diverses interventions, les représentations, les comités internes et les animations, sont des responsabilités collectives, chaque membre de l'équipe apporte son expertise unique à travers des mandats spécifiques qui contribue au bon fonctionnement du Centre:

Véronique Potvin anime la majeure partie des activités éducatives et est responsable des enjeux sociaux et féministes ainsi que des médias sociaux.

Sonia Archambault assume les activités relatives aux opérations comptables, l'organisation matérielle et l'aspect bureaucratique de l'organisme. Elle voit à l'équilibre financier et aux charges du Centre.

Sandra Morneau assure une cohésion et un esprit de collaboration dans tous les aspects de la vie du Centre. Elle voit à identifier les perspectives de l'organisme, coordonne les activités et est responsable des ressources humaines (salarisées, contractuelles, stagiaires, bénévoles et des travaux compensatoires) et de ce que cela implique.

Les membres

11

À la hauteur de la vaste condition féminine, notre intervention est plurielle et humaine. Nous accueillons chaque femme dans sa singularité, offrant écoute pour les épreuves et célébration pour les succès. Au Centre, la solidarité se vit en toute confidentialité et sans jugement, faisant de chaque femme une actrice respectée de sa propre vie.

102
MEMBRES

Suite à une révision des statuts et règlements généraux, le statut de membre a été questionné. La notion de membre active et inactive avec laquelle l'équipe jonglait ainsi que le principe de membre à vie sont abolis. Plutôt que d'être membre tant qu'une femme ne demandait pas de retirer son adhésion, l'adhésion est maintenant à renouveler à chaque année. Compte tenu de ce grand changement d'habitude pour les membres, nous nous sommes données une année afin de vivre cette transition. Cela explique que le nombre de membre est beaucoup plus inférieur cette année. Ce nombre représente par contre la réalité des membres, qui ont aussi adhérer au code de vie en renouvelant leur adhésion. On peut donc affirmer que les membres du Centre s'engagent en connaissance de cause.

Cette année, un constat criant s'impose : le quotidien des femmes est lourdement affecté par un climat d'instabilité. Qu'il s'agisse de la difficulté à se loger, de l'augmentation du prix du panier d'épicerie ou du manque de transport, chaque embûche réduit la marge de manœuvre et l'indépendance de nos membres.

Nous observons un état anxieux généralisé, nourri par un contexte politique polarisant où la montée de la droite et de l'antiféminisme menace les acquis. Le vieillissement, vécu dans l'isolement ou la précarité des services, devient une source d'inquiétude majeure. Plus que jamais, le partage d'expériences au Centre permet de briser ce sentiment d'impuissance et de transformer cette anxiété en solidarité pour contrer l'augmentation des violences et des inégalités.

Les Essenci'Elles

12

29
Essenci'Elles

2 271
heures

Le terme **Essenci'Elles** désigne avec justesse ces femmes bénévoles indispensables à notre mission. Au cœur de notre quotidien, c'est la somme de leurs talents, de leur générosité et de leur engagement qui fait du Centre un milieu aussi riche et vibrant.

S'impliquer au Centre, c'est contribuer à la transformation sociale tout en développant son propre potentiel. Les échanges et la collaboration au sein du groupe permettent à chacune de s'épanouir et de solidifier ses compétences relationnelles. Les membres bénévoles sont essentielles : elles transforment le quotidien de l'organisme par leur aide précieuse, leur soutien à la permanence pour réaliser la mission et leur engagement indéfectible.

Au-delà de nos membres, des alliés externes nous offrent généreusement leur temps et leur expertise. Cette aide indispensable fluidifie notre travail et représente une richesse inestimable pour la vitalité de l'organisme.

9 Alliés
16
heures

« Le centre m'a sorti de mon isolement et en me joignant à des comités j'ai travaillé à faire avancer le centre dans divers projets et en participant à des activités j' ai rencontré des personnes formidables. »

2 287
heures
bénévoles



Le milieu de vie

13

« Pour rencontrer des femmes de différents milieux et créer des liens d'amitié. Un endroit où je me suis senti écouté et entendu, m'a apporté une plus grande confiance en moi. Sentiment d'appartenance par mon implication à différents comités, ateliers et qui respectent mes valeurs, mes besoins et ma disponibilité. »



L'accueil

Notre milieu de vie a vibré au rythme de **1 752 passages** cette année. Bien que les difficultés de transport (fin du Taxi-Bus, tarifs des taxis) et le vieillissement de nos membres aient légèrement freiné les visites, le milieu de vie demeure un ancrage essentiel, offrant aux femmes un espace tel un cocon de confort et de sécurité, où l'on peut, en toute liberté, être soi-même. Nous continuons d'adapter nos pratiques pour garantir un lieu sécuritaire et inclusif où chaque femme peut simplement être.

Espaces de détente et ressources féministes

Le centre met à la disposition des femmes une bibliothèque et une médiathèque riches en biographies, en ouvrages de développement personnel et en œuvres abordant la condition féminine et l'histoire de nos droits. Pour un moment de répit, elles peuvent profiter pleinement de notre salon chaleureux et de notre cour arrière spécialement aménagée pour elles.



L'Inspirante : un espace polyvalent

Conçue pour se déposer, créer ou se rassembler en petit groupe, cette pièce lumineuse et polyvalente regorge de ressources : mandalas, matériel de création, écriture, jeux de société et de détente, casse-tête, ainsi qu'une télévision et une radio. Selon les besoins, ce lieu accueillant se transforme pour accueillir les interventions individuelles, les réunions de comité ou le service de halte-garderie.



La Charmante

Cette petite friperie solidaire est entièrement gérée par des bénévoles passionnées qui assurent avec soin le tri et la mise en place des dons. Cette initiative écoresponsable permet aux femmes de se vêtir à la fois par choix et par nécessité. Une véritable bouffée d'oxygène pour le portefeuille et pour la planète !



Inclusion numérique et communication



Qu'il s'agisse de soutien technique (cellulaires, ordinateurs, tablettes) ou d'un accompagnement dans les apprentissages, ce service demeure grandement apprécié des femmes. Nos travailleuses se montrent disponibles et attentives pour dédramatiser l'usage des technologies, souvent source de stress, en respectant le rythme de chacune. Le centre met gratuitement à leur disposition le téléphone, le réseau Wi-Fi, un ordinateur et une imprimante multifonctions. De plus, des tablettes électroniques peuvent être prêtées sur demande selon certaines modalités, favorisant ainsi une autonomie numérique en toute sérénité.

Le carrefour d'information et de référencement

Aménagé au centre de la salle commune, le coin des ressources offre un accès autonome à de nombreux documents d'information sur le réseau régional. Cet espace constitue un outil d'accompagnement essentiel pour favoriser le référencement des participantes et les soutenir efficacement dans leurs diverses démarches administratives et sociales.



Transport

Pour briser l'isolement et permettre aux femmes de participer à nos activités ou de profiter du milieu de vie, le centre offre des solutions de transport adaptées. Ce soutien se concrétise principalement par du covoiturage ou, au besoin, par le recours à des services de taxi. De plus, afin de favoriser leur autonomie et leur confort, nous facilitons les déplacements de certaines femmes vers d'autres organismes ou services régionaux.

Écoute, aide et accompagnement

15

En accord avec notre approche féministe intersectionnelle, nous accueillons inconditionnellement et sans rendez-vous toutes les femmes qui en ressentent le besoin. Notre accompagnement vise à valider leur vécu unique à l'intersection de différentes réalités ou oppressions. En valorisant leur expertise sur leur propre vie, nous les soutenons dans l'affirmation de leurs droits et la mise en place de solutions adaptées à leurs aspirations.



Aide individuelle

L'accueil individualisé constitue la porte d'entrée de nos services, qu'il se fasse en présence, par téléphone ou via Messenger. Nos travailleuses offrent aux femmes une écoute attentive, du soutien, des références et de l'accompagnement, dans le respect absolu de la confidentialité. Fidèle à notre approche, ce service d'une heure environ n'implique aucun diagnostic, aucune ouverture de dossier ni démarche thérapeutique.

En parallèle, l'équipe encourage activement la participation aux activités éducatives. L'intervention de groupe reste privilégiée pour rompre l'isolement, développer l'autonomie et l'estime de soi. La mise en commun des vécus favorise la solidarité, le réseautage et l'entraide, devenant ainsi un levier puissant de transformation individuelle et d'amélioration collective des conditions de vie.

Soutien et accompagnement

Les travailleuses soutiennent les femmes en les accompagnant au cœur de leurs démarches juridiques, médicales ou sociales. Cette présence chaleureuse et solidaire leur permet de traverser ces étapes plus sereinement, d'en décoder les rouages et d'en maximiser la réussite. Qu'il s'agisse de formuler des demandes ou de décrypter un formulaire, nous accompagnons chaque femme pour qu'elle se sente épaulée, comprise et outillée.

Les activités éducatives ¹⁶

Qu'il s'agisse d'activités d'information, d'espaces de sensibilisation, de conscientisation, de formations concrètes ou de moments d'animation culturelle, chaque activité est pensée pour, par et avec les femmes. Nos animations sont portées par des animatrices qui font vivre les valeurs et l'approche féministe intersectionnelle du Centre. Ensemble, nous créons un espace chaleureux et sécurisant, propice aux partages, à la solidarité et à l'émancipation de chacune.

Elles favorisent la mise en commun et la valorisation des connaissances et de l'expérience que les femmes tirent de leur vécu

Elles renforcent leur estime d'elles-mêmes, leurs capacités de s'affirmer et d'exprimer leurs besoins dans le but de développer leur autonomie

Elles sensibilisent les femmes aux réalités politiques, sociales et économiques qui influencent les conditions de vie des femmes d'ici et d'ailleurs dans le monde pour développer des liens de solidarité autour d'enjeux communs

Elles visent l'action puisque c'est ensemble que les femmes pourront agir sur les causes sociopolitiques, économiques et culturelles des injustices qu'elles subissent

Les activités éducatives 17

47
activités
éducatives

« Cela m'a permis de sortir de ma solitude. Tous les gens rencontrés ne sont pas avares de leur sourires donc cela crée une atmosphère paisible et un sentiment de sécurité. Et surtout un lieu qui nous appartient et on a l'impression d'être soutenue par une force invisible mais qui est là en cas de besoin. »

- **Partage de trucs et astuces de grand-mères**, 1 rencontre - 7 présences
- **Confection de porte-clés**, 1 rencontre - 8 présences
- **Papiers clairs pour se protéger par ACEF Lanaudière**, 1 rencontre - 10 présences
- **Campagne "Je vote pro-choix" et élections fédérales**, 2 rencontres - 13 présences
- **Tournée d'appels jour d'élections**, 1 rencontre - 2 présences - Plus de 300 appels
- **Corvées de la cour (printemps et automne)**, 2 rencontres - 19 présences
- **Communication non-violente**, 4 rencontres 14 présences
- **Brin d'arts et brin de jasette**, 16 rencontres - 95 présences
- **La colère**, 2 sessions - 4 rencontres - 19 présences
- **Marche Mondiale de Femmes 2025**
 - Journée internationale de solidarités féministes, 1 rencontre - 7 présences
 - 30e anniversaire de la marche Du pain et des roses, 1 rencontre - 5 présences
 - Vernissage de l'exposition MMF, 1 rencontre 5 présences
 - Revendications et création MMF, 4 rencontres - 31 présences
- **Fabrication des sacs de bonbons pour l'halloween**, 1 rencontre - 7 présences
- **Les sorcières parmi nous**, 1 rencontre - 16 présences
- **S'apprivoiser sous la lune (marche nocturne en forêt)**, 1 rencontre - 9 présences
- **Les autres et moi : Apparence et choix des autres**, 1 rencontre - 7 présences
- **Reconnaître mes biais cognitifs**, 1 session - 3 rencontres - 17 présences
- **Fabrication de rubans blancs**, 2 rencontres - 20 présences
- **Préparation matériel pour marche commémorative**, 1 rencontre - 7 présences
- **Création des fêtes**, 1 rencontre - 9 présences
- **Rendez-vous littéraire féministes**, 2 rencontres - 12 présences
- **Musclez vos méninges**, 5 rencontres - 30 présences
- **Des petits bouts de droits**, 1 rencontre - 5 présences
- **Comment savoir si c'est féministe ?** 1 rencontre - 8 présences
- **Comprendre l'intelligence artificielle**, 1 rencontre - 8 présences
- **Les bienfaits des rituels autour du feu**, 1 rencontre - 8 présences
- **Balade-toi : L'univers des balados**, 1 session - 5 rencontres - 33 présences

Ladies Night - Activités offertes les soirs ou fin de semaine

- **Soirée documentaire sur le droit à l'avortement - Campagne "Je vote pro-choix"**, 1 rencontre - 8 présences
- **Mécanique automobile 101**, 1 rencontre - 9 présences
- **Le cycle féminin à travers les astuces de Vanessa Lambert, herboriste**
1 rencontre - 13 présences
- **Soirée documentaire sur les réalités et luttes des femmes autochtones**
1 rencontre - 7 présences
- **Collages féministes sur le droit de vivre en sécurité**
1 rencontre - 5 présences
- **Ciné-blabla Libres de choisir au Crapo**
1 rencontre - 5 présences
- **Témoignage de femmes réfugiées avec le CREDIL** 1 rencontre - 14 présences
- **Création des fêtes**, 1 rencontre - 6 présences
- **Atelier sur le consentement avec À Corps Consentants**,
1 rencontre - 16 présences

Les animations par des personnes ressources ou stagiaires sont soutenues par les travailleuses.

Parce que sortir entre femmes, ça brise l'isolement!

- **Dîner à la cabane à sucre**, 1 rencontre - 14 présences
- **Sortie estivale**, 1 rencontre - 14 présences
- **Soirée de Noël Western**, 1 rencontre - 21 présences

Activités mixtes offertes à la population

- **Marche Mondiale des Femmes**, 1 rencontre - 18 présences
- **Marche silencieuse et action commémorative du 6 décembre**,
1 rencontre 38 présences
- **Journée internationale des droits des femmes : Conférence de Maude Michaud**, 1 rencontre 26 présences
- **Soirée dansante festive (35e anniversaire du Centre)**,
1 rencontre - XX présences

Les actions collectives 19

L'action collective est au cœur de notre mission, nous invitant à passer ensemble du « JE » au « NOUS ». En participant à la vie de notre communauté, les femmes déploient leur plein potentiel de citoyennes solidaires et revendicatrices. C'est entre autre ainsi que le Centre participe activement aux transformations sociales et politiques nécessaires pour contrer les injustices et créer un avenir plus juste.

- 30e anniversaire de la Marche du pain et des Roses
- Marche Mondiale des Femmes 2025
- Campagne « C'est ça l'ACA »
- Action pour le droit au logement
- Action pour la journée mondiale de la justice sociale
- Journée d'action contre les violences sexuelles faites aux femmes
- Journée nationale des Centres de femmes du QC
- Les 12 jours d'action contre les violences faites aux femmes
 - Fabrication de rubans blancs, 2 rencontres - 20 présences
 - Distribution des rubans blancs 3 équipes pour une journée, 8 présences
 - Préparation du matériel pour la marche, 1 rencontre 7 présences
 - Action commémorative et marche silencieuse du 6 décembre, 38 présences
- Y'a le feu ! Agissons MAINTENANT contre les violences faites aux femmes (organisé par le Comité de la Brigade des Rubans blancs du Centre)
- Campagne CA\$\$\$H !
- Mobilisation théâtrale : Grève des organismes en Défense collective des droits
- Journée internationale des droits des femmes 2026 : Conférence de Maude Michaud
- Campagne Je vote Pro-choix
- Riposte PRO-CHOIX pour le droit à l'avortement
- Grève du communautaire à Boutte !
- Appui aux revendications féministes pour le droit au logement par le CÉAF
- Appui à la mobilisation des stagiaires (journée pyjama)
- Plusieurs mobilisations, lettres et déclarations en lien avec divers projets de lois limitatifs des droits et libertés et de la justice sociale (PL1, PL-7, PL-13, C-22, C-9, PL-20, PL-23, C-12, PL-3, etc)



Ainsi que toutes pétitions, lettres d'appui et publications sur les réseaux sociaux en cohérence avec les valeurs et la mission du Centre.

La vie associative

20

La vie associative du centre favorise une approche démocratique qui implique activement les membres dans la mise en œuvre de son projet féministe. Les usagères sont encouragées à participer aux décisions à travers l'assemblée générale, le conseil d'administration, les comités de travail, les rencontres d'équipes élargies et la journée de bilan et de consultation des membres. Cette année, les espaces d'échanges ont été préservés pour assurer la transmission d'informations, la formation continue et la collecte des suggestions des membres, entre autre par les rencontres d'équipes élargies et la boîte à suggestion. De plus, la formule du conseil d'administration élargi au printemps a permis une consultation directe des membres pour le bilan et l'élaboration du plan d'action tenant compte des orientations stratégiques.

Les Assemblées générales

- 1 Assemblée générale annuelle
29 présences avec les travailleuses et l'organisatrice communautaire
- 1 Journée de bilan et consultation des membres 1 rencontre 14 présences

Conseil d'administration

- 9 Rencontres régulières
- 2 Rencontres extraordinaires
- 1 Mini-Congrès de 2 jours
- 1 activité créative et un repas des fêtes

Équipe

- Réunions d'équipe des travailleuses hebdomadaires
- Réunions à l'extérieur du centre : 3 rencontres
- Réunion d'équipe élargie (équipe et Essenci'Elles), 2 rencontres -12 présences

Célébrations et autres activités de reconnaissance des bénévoles

- *Activité Reconnaissance des bénévoles, 1 journée - 13 présences*
- *Soirée des bénévoles de Saint-Jean-de-Matha, 1 rencontre - 18 présences*

Les membres du conseil d'administration 25-26

- Josée Arbour
- Micheline Carpentier
- Nicole Charbonneau
- Chantal Latour
- Marie-Josée Léveillé
- Lucie Poirier
- Véronique Potvin



La vie associative

21

COMITÉ PROMOTION ET VISIBILITÉ

Ce comité se consacre à la réflexion, aux échanges, à l'élaboration et à la conception d'outils promotionnels afin d'accroître la visibilité de l'organisme. La principale mission de ce comité est de faire connaître le milieu de vie, ainsi que ce qui y est proposé. Pour l'année 2025-2026, les membres du comité ont démarré la conception d'une banderole à l'image du Centre Au Coeur des Femmes.

1 rencontre (reportée) - Suivis à distance - 3 membres - 1 travailleuse

COMITÉ ÉDUC'ACTION ET COMITÉ MARCHÉ MONDIALE DES FEMMES 2025

Le comité Éduc'Action joue un rôle essentiel dans le maintien de l'éducation populaire autonome et féministe intersectionnelle vivante au sein du Centre. Ses membres réfléchissent ensemble aux enjeux sociaux et féministes ainsi qu'aux moyens de sensibiliser les autres femmes à leur importance dans notre milieu. Pour l'année 2025-2026, le comité a été très actif dans la période électorale fédérale avec la campagne « Je vote Pro-Choix » et pour comprendre les enjeux électoraux qui touchent plus particulièrement les femmes. Des membres du Comité ont aussi participé à la tournée d'appels en vue d'offrir du soutien pour aller voter aux femmes qui en auraient besoin (transport, outils d'aide à la réflexion politique).



De plus, le comité Éduc'Action s'est joint au comité Marche Mondiale des Femmes (MMF) pour soutenir la préparation de la MMF 2025 et l'appropriation des revendications portées par ce mouvement. Les deux comités ont veillés à la logistique (bus, horaire, inscriptions, etc.) et ont agi comme levier de mobilisation au sein du Centre et dans la communauté lanauoise. Le Centre s'est d'ailleurs démarqué lors de la MMF grâce à la création collective de Rose, notre marionnette géante qui porte les revendications de la MMF ainsi que la parole de femmes qui ne pouvaient y aller en présence.

5 rencontres - 10 membres - 1 travailleuse

COMITÉ AUTO-FINANCEMENT

Ce comité est un espace de réflexion et d'actions au sein de l'organisme qui permet aux membres de contribuer à l'élaboration de stratégies de financement telles que la collecte auprès des commerçants et la fabrication d'articles artisanaux mis en vente au Centre et lors d'évènements tels que le 35e anniversaire du Centre et le salon des artisans de St-Jean-de-Matha qui s'est tenu sur 2 jours. Les créations de cette année sont des cartes de souhaits, étiquettes cadeaux, étiquettes pour bouteilles de vin, des bijoux de sac à main et porte-clés, des cintres recouverts, divers articles de tricot et crochet, ainsi que des ensembles de bijoux. Le comité est florissant et s'est doté d'équipements pour la conception des cartes.

4 rencontres d'organisation et 11 rencontres de production

2 journées au salon des artisans et 1 envoi de lettre aux commerçants

10 membres- 1 travailleuse

COMITÉ RESSOURCES HUMAINES

Ce comité de travail consultatif repose sur la réflexion et le partage des connaissances, en soutien à la travailleuse chargée de la coordination des ressources humaines. Il veille également à la présence du conseil d'administration en tant qu'observateur lors des étapes d'évaluation des travailleuses permanentes. Cette année, le comité a vu à la refonte de l'outil et du processus d'évaluation du C.A., la politique de prévention des incivilités et de harcèlement au travail, ainsi que la conformité du Centre face aux exigences de la loi 27.

3 rencontres - 3 membres - 1 travailleuse

Évaluation annuelle mars 2026 - 3 travailleuses-2 membres

1 suivi d'évaluation annuelle en septembre 2025 - 3 travailleuses-3 membres

COMITÉ RELÈVE-IMPLICATION

Le comité s'est rencontré pour finaliser le sondage s'adressant aux personnes de la Matawinie (à l'exception des hommes cisgenres), pour mieux connaître la réalité et les intérêts des personnes de notre territoire. Cette réalisation a demandé beaucoup de discussions, de réflexions mais donnent un résultat dont chacune est très fière !

6 rencontres - 8 membres - 1 travailleuse

COMITÉ 35e ET DE LA COUR

Responsables de la réalisation de la levée de fond festive du 3 mai 2025 et à la planification des travaux de la cour, engagées dans chaque étape, elles se sont impliquées pour que l'ensemble des membres profite des célébrations et du bel espace sécuritaire et confidentiel dans la cour par le remplacement de la clotûre.

3 rencontres - 1 distribution d'affiches- 1 création-5 membres - 1 travailleuse

2 268 rubans
distribués

COMITÉ DE LA BRIGADE DES RUBANS BLANCS

23

Les membres de ce comité sont des ambassadrices de la lutte contre les violences faites aux femmes en dénonçant les situations de violence et en se montrant solidaires envers les femmes qui en sont victimes. Elles assurent une vigilance tout au long de l'année face aux violences faites aux femmes, notamment lors des féminicides. Elles informent notre organisme afin qu'un hommage à la victime soit rendu au Centre et sur les médias sociaux pendant dix jours. Les membres sont invitées à porter le ruban blanc et à allumer une bougie en mémoire de ces femmes. Ambassadrices du ruban blanc, elles confectionnent ces rubans avec d'autres membres du Centre, les distribuent et participent à la mise en œuvre des 12 jours d'action contre les violences faites aux femmes, notamment lors de l'action commémorative du 6 décembre, en préparant le matériel nécessaire et en organisant diverses activités d'éducation populaire, de sensibilisation et d'action.

Cette année, le comité a été interpellé par le Centre Inter-Femmes de Repentigny pour un partage de connaissance en vue de la mise sur pieds de leur propre comité. La rencontre a été enrichissante et inspirante pour toutes ! La sensibilisation, par distribution de rubans blancs, a été réalisée dans 6 municipalités en plus de sensibiliser les élèves de l'école secondaire de l'érablière. Au total, **2 268 rubans ont été distribués**. L'action du 6 décembre, qui a clôturé ces 12 jours d'action, a permis à une survivante de violence conjugale de prendre la parole. Son témoignage a sensibilisé les **38 personnes** présentes et lui a offert une occasion de reprendre du pouvoir. De plus, en réaction au nombre fulgurant de féminicides au début de l'année 2026, le comité a organisé une action éclair sous le slogan « Y'a le feu ! AGISSONS contre les féminicides MAINTENANT ! » devant la caserne d'incendie de St-Jean-de-Matha. En plus d'avoir rassemblé **16 personnes à l'heure de pointe** sur le bord de la route 131, le communiqué de presse et la prise de parole ont été vu par **9 235 personnes** sur les réseaux sociaux et publié dans **4 médias différents** en plus d'un passage à la radio. Une belle couverture médiatique... en espérant que celle-ci fasse changer les choses pour la sécurité des femmes !

12 rencontres - 7 membres - 1 travailleuse

Notre action en violence

24

"Du soutien suite à une relation toxique et violente qui m'a aidé à me remettre sur pied un jour à la fois dans ma nouvelle vie, la 'fée Michou' qui à l'époque m'a permis de sortir faire des ateliers en s'occupant de mon enfant qui venait d'avoir 2 ans avec soins et amour; le centre m'a permis d'approfondir mes connaissances dans les luttes des femmes à travers le temps et aussi de retrouver le sourire dans divers ateliers d'artisanat, à me créer de nouveaux liens positifs, à recouvrir ma santé physique et mentale et à faire des choix plus éclairés dans ma vie personnelle avec un cheminement long, mais sécuritaire grâce aux travailleuses du centre. Merci !"

Les centres de femmes ont développé une expertise en condition féminine, dont la pierre angulaire est sans conteste la polyvalence. Leur approche globale, souple et respectueuse du rythme et des choix des femmes, s'appuie sur les principes de l'intervention féministe intersectionnelle. Elle permet également d'accompagner les femmes en amont, lorsque leurs problématiques sont multiples et complexes.

Le Centre met en avant l'importance de la conscientisation et de la sensibilisation aux divers types de violences, en abordant leurs manifestations concrètes, tout en soutenant les femmes dans leurs démarches d'autonomie. Ainsi, les femmes acquièrent davantage de pouvoir sur leur vie.

Il est reconnu que les femmes sont les seules expertes de leur vécu. Cette approche unique met en lumière les violences dites ordinaires, souvent banalisées, et dénonce le caractère systémique des violences faites aux femmes.

Les centres de femmes sont spécialisés dans l'intervention et l'accueil des femmes vivant différents types de violences. Notre travail est donc complémentaire à celui des autres acteurs du milieu.

Parce que les violences faites aux femmes nous préoccupent profondément, nous accordons une place essentielle à la concertation, à la sensibilisation, au dépistage, à l'intervention, au soutien et à l'accompagnement. Nos actions visent l'ensemble de la population, les victimes elles-mêmes, leurs proches, ainsi que nos partenaires et alliés.

Financement et contributions ²⁵

1er avril 2025 au 31 mars 2026



* Valeurs estimées ou confirmées des dons matériel et contributions de la communauté à la réalisation de notre mission

Ministère Santé et Services Sociaux – P.S.O.C.		290 558 \$
Municipalité de St-Jean-de-Matha		
Halloween	250 \$	
Soutien financier aux organismes (sécurité des femmes et 35e)	1 500 \$	
Sécurité par les pompiers 6 décembre*	517 \$	
Prêt du préau*	330 \$	
Prêt de salle (3 mai & 8 mars)*	900 \$	
Gratuité table salon des artisans	38 \$	3 535 \$
Municipalité St-Félix-de-Valois (prêt de salle atelier sur le consentement)*		300 \$
Conférence Religieuse Canadienne		7 400 \$
Autofinancement		
Campagne de lettre aux commerçants (mobilité)	2 250 \$	
Campagne de lettre aux commerçants (clôture)	1 800 \$	
Banque Féministe	1 200 \$	
Ventes d'artisanat	1 440 \$	
Soirée du 35e anniversaire (billets d'entrée, moitié-moitié, bar, encan)	6 342 \$	13 032 \$
Dons (matériels et monétaires)		
Don d'un pommier de 2 ans*	65 \$	
Don de papier hygiéniques et papiers mouchoirs*	138 \$	
Don de 96 pyjamas par La vie en rose*	2 400 \$	
Dons pour dépannage d'urgence (aliments et hygiène)*	350 \$	
Dons de vêtements - La charmante*	2 000 \$	
Autres dons	130 \$	5 083 \$
Centre professionnel de Santé Au Coeur du village (économie tarif OSBL location de salle)		270 \$
Travail gratuit des bénévoles* 38 bénévoles, 2 287 heures (au taux horaire des travailleuses incluant les charges)		85 936 \$
TOTAL		406 114 \$



Centre intégré
de santé
et de services sociaux
Québec



Yves Perron
BLOC
Québécois



SAINT-FÉLIX-DE-VALOIS

Financement et contributions ²⁶



1er avril 2025 au 31 mars 2026

L'engagement bénévole : une valeur inestimable mais précaire

Cette année, **29 bénévoles régulières** et **9 alliés** ont soutenu notre action. Ensemble, elles et ils ont offert **2 287 heures** de travail. Évalué au taux horaire de notre permanence (charges incluses), ce don de temps représente une valeur salariale de **85 936 \$**.

Cet apport crucial vient directement **pallier le manque à gagner de notre financement à la mission**. Sans ce levier économique invisible, l'organisme ne pourrait tout simplement pas assumer ses services.

Cependant, cette richesse comporte deux réalités majeures :

- **Un coût de gestion réel** : Accueillir, former et encadrer ces 38 personnes exige un temps de coordination interne considérable pour notre équipe permanente.
- **Une vulnérabilité structurelle** : L'engagement bénévole est volontaire et fluctuant. Il dépend des réalités et des changements de vie de chacune, ce qui maintient l'organisme dans une précarité constante pour répondre à des besoins pourtant stables et grandissants.

Un immense merci à nos bénévoles et alliés pour cette contribution financière invisibilisée, qui rappelle l'urgence d'obtenir un financement à la mission consolidé et péren.

Les communications

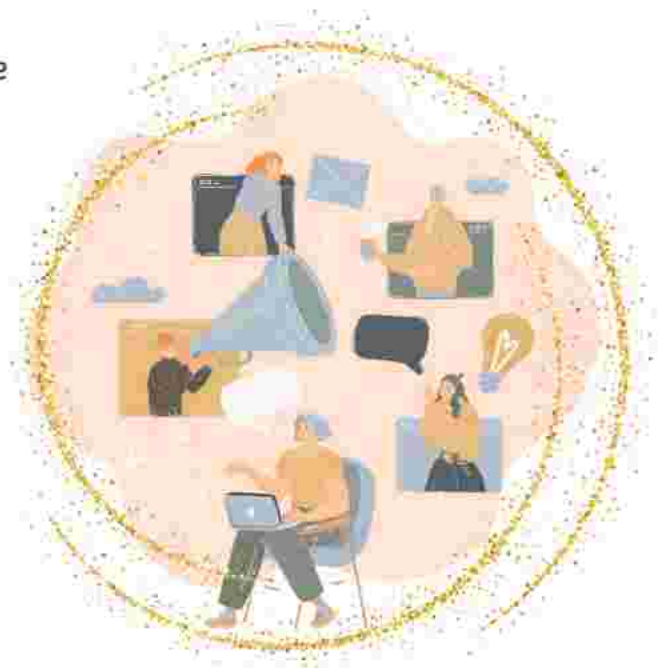
27

3 programmations des activités par année aux membres et aux partenaires
Prospectus et signets des services et coordonnées
Carte d'anniversaire aux membres
Convocation à l'assemblée générale annuelle

Page Facebook
Site Web
Page Instagram

Tableau d'information du Centre
Tableau d'information des organismes
Tableau d'affichage extérieur du Centre

Parutions dans l'Info-Matha
Parutions dans l'Écho de St-Félix-de-Valois



Promotion de notre levée de fond pour la cour dns le cadre du 35e Médias sociaux des municipalités, tableaux électroniques, affiches dans les commerces et organsimes du territoire

Promotion des 12 jours d'action contre la violence aux femmes
Médias sociaux des municipalités, CFNJ, tableaux électroniques, affiches dans les commerces et organsimes du territoire

Promotion d'activités par les tables de concertations

Promotion du Centre par les 350 sacs de bonbons de la fête de l'Halloween

Promotion du Centre lors de la tenue d'un kiosque au Salon des Artisans de Saint-Jean-de-Matha (2 jours)

Visibilité de l'action « Y'a le feu ! Agissons MAINTENANT contre les violences faites aux femmes » dans 4 médias régionaux.

Partenariats

La reconnaissance du milieu



28

Notre communauté reconnaît notre travail et des instances nous réfèrent des femmes ou nous consultent :

Denrées Matha et ses voisins, les Cuisines Collectives de Matha, Défi-Famille Matawinie, le carrefour emploi de la Matawinie, Au cœur du village, l'école primaire Bernèche, le centre de la petite enfance, l'École secondaire de l'Érablière. Les municipalités de Saint-Jean-de-Matha, de Saint-Félix-de-Valois, de Sainte-Béatrix.

Le C.A.V.A.C., le C.A.L.A.C.S Lueurs d'espoir, La CLEF, le CCBM, la Maison La Traverse, Le Réseau et d'autres Centres de Femmes de la région.

Le Centre de services ambulatoires en santé mentale et de réadaptation en dépendance de Joliette et de Rawdon, le C.L.S.C., le Centre Local d'emploi, la Paroisse Ste-Trinité, le Bureau de la ministre et députée Madame Caroline Proulx, le bureau du député Monsieur Yves Perron. Certains professionnels de la santé tels que des massothérapeutes, osthéopathes, physiothérapeutes, infirmières, médecins et travailleuses sociales.

Nous sommes présentes pour notre communauté et notre territoire

- Participation à la fête Éco-Familiale
- Participation au souper causerie de la municipalité de St-Jean-de-Matha
- Participation à la fête de l'Halloween de Saint-Jean-de-Matha et distribution de 252 sacs de friandises
- Prêt de notre grande salle pour le C.A de la Maison des jeunes (Une travailleuse y siège jusqu'en juin 2025)
- Soutien à une travailleuse, prêt de local pour une rencontre d'un comité de travail et prêt de local pour une rencontre du comité de coordination de la Table de concertation des groupes de femmes de Lanaudière
- Point de service du C.A.L.A.C.S Lueurs d'espoir



Représentations et concertations

Les cuisines collectives



de Matha

Au niveau local

Assemblée générale annuelle

Participation à la fête Éco-familiale

Participation au 35e anniversaire de l'organisme



Assemblée générale annuelle

Comité de suivi de la politique familiale de la municipalité

Comité de Politique MADA (Municipalité amie des aînées)

Partenaire du parcours de la fête de l'Halloween



Aussi membres et en appui à ces organisations



Lanaudière



Centre de prévention du suicide de Lanaudière

Les cuisines collectives



de Matha



L'R des centres de femmes du Québec



88.9 Haute-Matawinie cfjn.net

Avec vous, partout dans Lanaudière



Mouvement d'Éducation Populaire Autonome de Lanaudière



Table régionale des organismes communautaires autonomes de Lanaudière



ACTION-LOGEMENT LANAUDIÈRE



Table de concertation des groupes de femmes de Lanaudière



Formations et ressourcement ³⁰

Afin de maintenir la rigueur de nos interventions et de nourrir notre vision politique, l'acquisition de nouvelles connaissances, l'actualisation de nos compétences et les espaces de ressourcement demeurent fondamentaux. Ces moments d'apprentissage essentiels renforcent le pouvoir d'agir de nos travailleuses, de nos administratrices et des Essenci'Elles. Voici les thématiques de formation cette année :

- Colloque Les personnes victimes au coeur de la justice
- Congrès l'R des Centres de femmes du Québec :
 - Ose te dire. Ose te célébrer. Ose le Kasàlà
 - Résister à l'égalité par tous les moyens: L'antiféminisme sous tous ses angles
 - Nos corps, notre environnement
 - Recherche SAVIE: Un projet sur l'inclusion et l'exclusion des personnes LGBTQ
 - Bluesky, son fonctionnement et ce qu'on peut en faire.
 - La non-mixité inclusive et l'intervention trans-affirmative.
 - Être allié: explorer la complicité et l'alliance.
- Webinaires de l'R des Centres de Femmes de Lanaudière
- Journée d'accueil et d'intégration du MÉPAL
- Conférence sur la montée du conservatisme et de la droite radicale (Dalie Giroux)
- Journée de sensibilisation des dossiers de la TCGFL
- Vision commune de la santé des femmes
- Féminicides : Une histoire, des histoires
- Utilisation des médias sociaux en exploitation sexuelle
- Présentation des services La sortie organisée par CFM
- C.A Marche
- Rencontre d'information sur la Ligne d'aide financière d'urgence (LAFU)
- RCR et 1er soins en milieu de travail



Bilan des orientations 2025-26 ³¹



Les priorités de l'année dernière étaient de :

1. Consolider l'équipe de la permanence tout en intégrant deux stagiaires dans l'année.

****Favoriser les réunions d'équipe, en vivre une par moi à l'extérieur du Centre pour créer un moment entre travailleuses, prendre des moments dans l'informel pour se familiariser.*

2. Poursuivre les travaux pour la réalisation d'un sondage maison auprès des femmes en créant des catégories d'âge pour cibler les analyses des femmes de moins de 50 ans dans le but d'orienter nos actions de promotion et la programmation des activités.

****Le sondage sera lancé en début mai! Une analyse sera faite par l'équipe une fois toutes les données recueillies.*

3. Poursuivre les travaux du comité interne Marche Mondiale des Femmes, en collaboration avec le comité Educ'Action en préparation aux diverses actions de la MMF du 18 octobre 2025.

****De belles réalisations telle que Rose et beaucoup de moments de création et d'éducation populaire autonome féministe intersectionnel (ÉPAFI) ont été vécues à l'automne.*

4. Débuter une réflexion sur les adaptations à apporter pour faciliter l'accès aux femmes à mobilité réduite et les avenues possibles pour y parvenir.

****L'expertise d'un architecte vient retarder le projet car il nécessiterait un agrandissement majeur du Centre pour que la salle d'animation demeure viable, en respectant les normes pour l'accessibilité.*

**EN ITALIQUE : Un résumé de ce qui a été réalisé*

Les orientations 2026-2027

32

Les orientations sont incluses dans le plan d'action annuel et représentent des préoccupations principales pour l'année à venir en regard des besoins du Centre.

1. Rééquilibrage de la programmation et soutien à l'équipe face à la pénurie de ressources

L'écart grandissant entre la détresse ou les demandes des femmes et nos capacités humaines internes fragilise nos travailleuses. Pour prévenir l'épuisement professionnel et maintenir la mission, nous devons alléger certains aspects de la programmation ou la réaliser différemment.

2. Exploration des pistes d'agrandissement pour l'accessibilité universelle

Notre centre doit rester un espace sécuritaire, inclusif et ouvert à toutes sans exception. Face aux barrières architecturales actuelles, nous amorçons une étude de faisabilité pour un projet d'agrandissement de nos infrastructures afin de rendre accessible le milieu de vie et conserver un espace nécessaire pour la salle d'animation.





60 rue Archambault,
Saint-Jean-de-Matha, Québec, J0K2S0
450.886.9171
site web: coeurdesfemmes.org

